

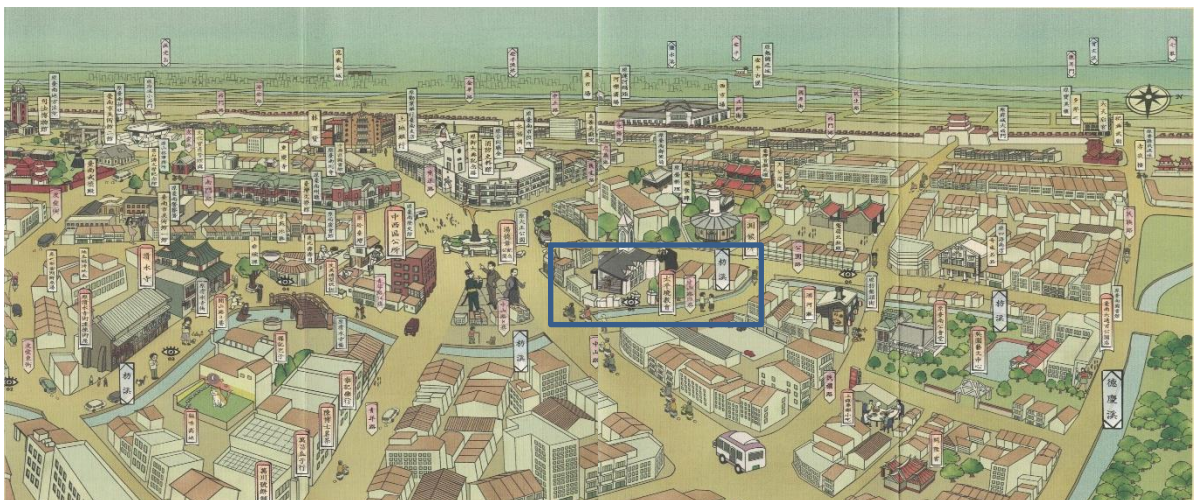
## 元宇宙前之《枋溪-溝仔底》水文再現計畫

台南府城是台灣最早發展的地區，有別於繁華的台北、科技的新竹、進步的台中，台南儼然以「老味道」成就了它的城市特色，甚至以此吸引了無數的觀光客，創造了新價值。「老」也曾經是「新」；「老」也可能是「新」，看到「老」的價值就能看到「新」的風貌。但是如何能發現「老」的價值？又如何能賦予「新」的風貌？這其中的轉譯過程正是我們所關注的。本計畫在「點」狀場域，展延至巷弄之「線」的架構下，延伸了太平境馬雅各紀念教會建築的探索，設定以關注經營教會後方的溝仔底巷，為本期計畫的重要主軸。除繼續透過文獻蒐集、實地踏查、專案採訪等不同的方式更深入認識外，希望能透過意象回到老建築與巷弄的過往，好讓故事得以細說重頭。

### 枋溪人文與水文

枋溪，又稱溝仔底，是台灣河川，為臺南市區德慶溪的主要支流，河道已加蓋成為市區巷道。枋溪發源於溝仔底，在銀同主廟附近匯合後北流到清水寺前，經中山路 8 巷，中山路 23 巷，越太平境馬雅各紀念教會，經吳園池塘，終在現今的遠東百貨公司前注入德慶溪。【維基百科】

1752 年、1807 年的臺灣縣志記載，枋溪向北流至臺灣府城區中心，要往來城市的東西半部，就必須橫渡枋溪上的枋橋，其所在的街道因而稱為枋頭橋街，是 18、19 世紀臺灣府城的交通樞紐之一。枋溪流過的地方地勢較兩側為低，其低窪地帶被稱為溝仔底，後來專指鷺嶺東邊低窪的河段（今湯德章紀念公園東邊河段及太平境馬雅各紀念教會後方河段），如圖一。日治以來，這些河段逐漸改為涵箱暗渠，成為今日的巷道【維基百科】，如圖二。



資料來源：台南枋溪地圖-聚珍台灣

圖一 「溝仔底」專指鷺嶺東邊低窪的河段(藍色框線段)



圖二 太平境教會後方巷道現貌

### 翻轉「老」議題 — 跨域探索「老建築」與「舊巷弄」

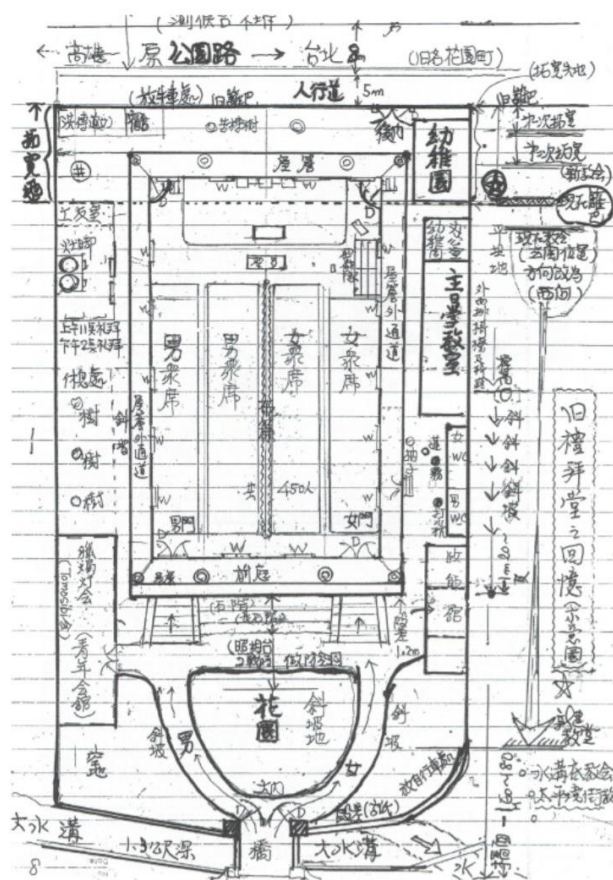
2017年11月，因為清水寺前的水泥加蓋下陷，而將路面挖開，使得「枋溪」有一部分外露出來，曾引來關心台南水文民眾及重現府城水文促進會推動掀起溪流溝蓋活動。當時的代理市長李孟諺，雖曾表達會研議部分不影響交通的地方，可以先行整治打開，希望未來營造台南市成為一個宜居、地景豐富的城市。但5年之後到目前為止，枋溪仍維持涵箱暗渠的樣貌，甚覺失落。

近年來《元宇宙》虛擬現實概念的興起，有機會藉由科技讓歷史的軌跡重現，但在這個身臨其境、網際網路化、三維的世界「元宇宙」尚為成熟之前，本計畫認為應該可以透過更簡單的方法，以視覺意象吸引人們注意在地人文、水文的根源，透過眼見為憑的方式，一點一滴地勾勒出在地生活的脈動。因此，本計畫已透過教會耆老訪談，舊教堂照片、手繪空間文稿(如圖四)，推測出溝仔底河段的寬度約現行巷弄的一半，加上在目前教會後門地面的洞穴仍能聽到流水聲，確認了溝仔底至今依舊活水，仍在加蓋水泥下潺潺流動。2021年11月16日本計畫已初步取得台南市政府東西區區公所人文課課長的認同，希望透過地面牆面彩繪的方式，將枋溪-溝仔底段重現，並錄製影音，讓往來的民眾與觀光客掃讀QRcode，即可明白在地文史。未來有機會擴展至枋溪其他水段。另，透過相關文獻圖像的比對，發現早年太平境教會舊時的大門及橋面，應該是位於目前後門的偏左側，也希望能夠一併立體繪於牆面。

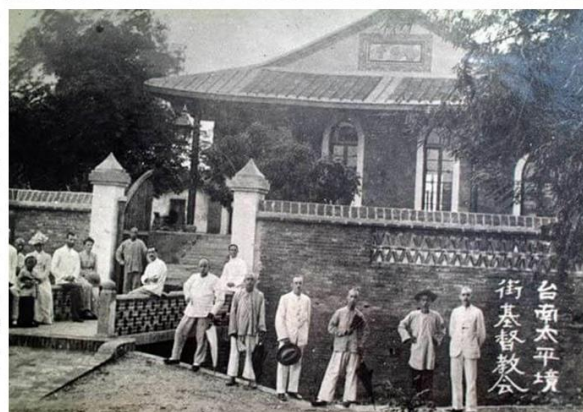




圖三 昔日溝仔底河段彩繪意象呈現示意圖



1902年9月13日 新堂竣工 1951年拆除



左圖 太平境教會就禮拜堂手繪空間圖 右圖舊禮拜堂 右下圖 橋下的水溝即是枋溪河段溝仔底

圖四 太平境舊教堂照片、手繪空間文稿