

健康城鎮與跨域實踐 —飲食服務班



寮一下



指導老師：鄭富春、張月萍

隊名：八寶粥

組長：11040749 郭慧芳

組員：11040708 穆秉彥 11040714 林辰蔓

11040715 歐玟葳 11040720 翁鏡珏

11040728 陳姿吟 11040759 李依融

11040751 謝柏政

目錄

- 前言
- 正文
- 結語
- 與SDGs相關
- 個人反思
- 期末專題方案構思
- 小組分配工作
- 參考資料



前言

在大寮場域踏查前，我們一直認為大寮很小很枯燥，對大寮稍微的認知也只有在輔英附近而已。但是經過老師帶我們去大寮踏查之後，才發現原來大寮真的很大，而且也是很重要的地方，除了種植大量的農作物之外還有貫穿整個大寮的大寮圳，而且經過老師的解說及講述大寮以前的歷史，讓我們了解了全新的大寮。



正文

在大寮場域踏查後，雖然有很棒的風景及充滿歷史的味道，是一趟讓人放鬆的小旅行，但也有看到許多的小缺點或可以改進的地方。我們覺得很多地點都很有歷史及教育意義，只是太不顯眼及沒有充分推廣導致被太多人忽略，像大寮圳竣工碑雖然在馬路旁但完全被柵欄擋住，但舊鐵橋就有規劃成生態園區，讓人們可以去認真欣賞舊鐵橋的景觀與歷史痕跡，還有大寮圳雖然連接了很多地方，但卻沒有介紹的牌子，讓人以為是不起眼的水溝而已。



我們都蠻喜歡能親近大自然的感覺，所以在大寮踏查看到了舊鐵橋還有鄉村跟農田的景觀，心情十分的愉悅跟舒暢，也讓一些小時候在鄉村長大的組員內心湧起了許多回憶。雖然老師講解的十分豐富但同時也稍微能體會到早期的農民付出了多少的人力跟心血才能有現在的大寮。

雖然去看了很多漂亮的風景，但同時我們也發現了不少的問題，像是水圳跟河川的水質都不是很好，還有農田雖然很大片種植農作物的品種也非常的豐富，但卻覺得農田休息的棚子跟照明的路燈非常的稀少，感覺農民工作的環境非常的辛苦。

我們也想出了一些或許有幫助的方法，像是可以請政府單位來加強控管及改善水源的品質，還有請議員或里長爭取經費替農民增設照明設備跟能遮風避雨的棚子，讓農民在工作跟回家都能更安全。

11/1 大寮圳-李依融



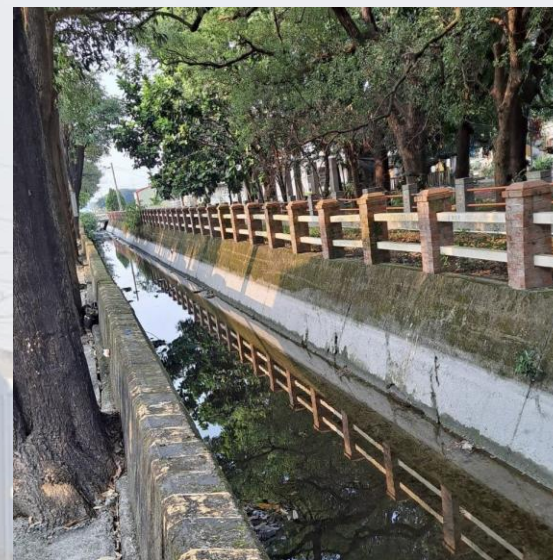
11/1 大寮圳竣工碑-陳姿吟



11/1 舊鐵橋溼地生態公園-李依融



11/1 大寮農作物-李依融



11/1 西寮國小旁的水圳 -謝柏政

大寮圳紀念碑-矗立根基的石頭

曹公圳導水幹線旁的田園邊，豎立著一石碑，當地人稱為「石頭公」，為紀念大寮圳完工的石碑。

大寮圳仍發揮著灌溉與排水的功能，為高雄市重要農作生產區之一。



紅豆生南果，春來發幾張枝。

紅豆產地遍及各地，10 多年前大寮區農會組成紅豆產銷班，以專業的種植技術，提供優質紅豆，強調紅豆不混種，提高紅豆的價值性。

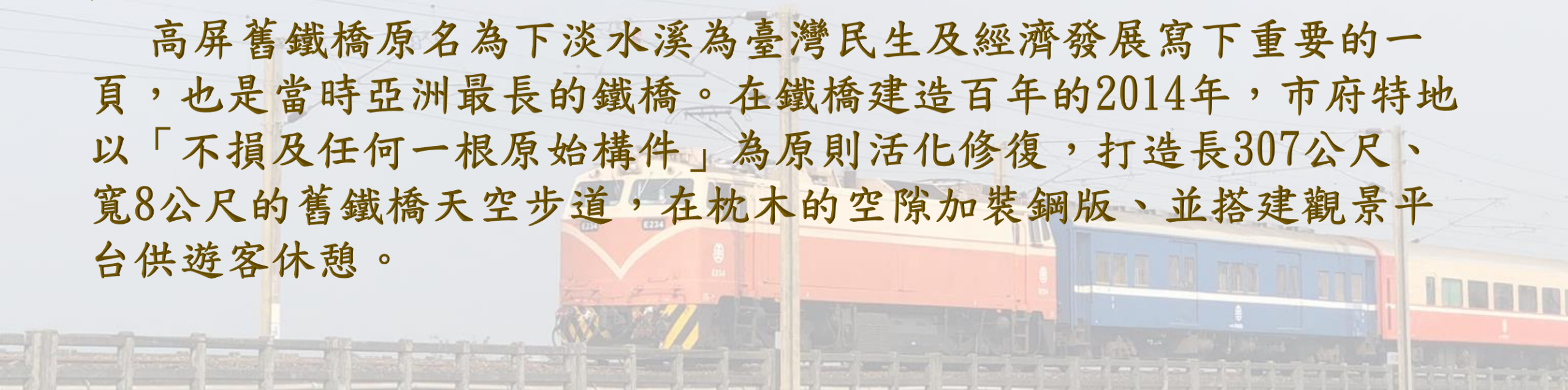
栽種過程採用生物防治法處理病蟲害，採收時不使用殺草劑並且使用耗費較長時間的自然乾燥收成，讓紅豆維持有機的品質，獲得國內第一個生產履歷認證，並註冊專屬品牌「紅晶鑽」讓有機的大寮紅豆在市場上擁有區隔性，更讓高品質的大寮紅豆能夠行銷國內外，擁有良好口碑。



舊鐵橋空中步道

舊鐵橋濕地教育園區位於大樹區，範圍由斜張橋到高屏大橋的高屏溪右岸，綿延三百公頃的溪畔建構了親水步道、河岸自行車道、自然生態區、公園綠地及咖啡廣場等等，這個視野遼闊、自然風光秀麗的濕地教育園區結合了大樹區特有而且眾多的宗教、文化、歷史古蹟、自然生態、水利文化及風景，是國內非常獨特的休閒觀光及教育景點。

高屏舊鐵橋原名為下淡水溪為臺灣民生及經濟發展寫下重要的一頁，也是當時亞洲最長的鐵橋。在鐵橋建造百年的2014年，市府特地以「不損及任何一根原始構件」為原則活化修復，打造長307公尺、寬8公尺的舊鐵橋天空步道，在枕木的空隙加裝鋼版、並搭建觀景平台供遊客休憩。



淡水溪沿岸築堤前，逢夏天雨季下淡水溪溪水暴漲時，溪水會漫出過河岸外，造成大寮平原沿岸和南邊溪水漫流，導致平原上的田園流失，因此築堤前的平原上農業發展的環境不甚穩定。

透過治水事業和灌溉排水工事，積極地改善邊際土地的環境，成為可耕作的土地，以達成農作增產的目標。

因為排水設施的完備，使新興製糖會社蔗作區的排水問題獲得改善，因此蔗糖水利灌溉而獲得改善，平原內農作產量大幅增加。

土地水田化，農業逐漸發展，盛產稻米與甘蔗，大寮圳成為農地經營的命脈。



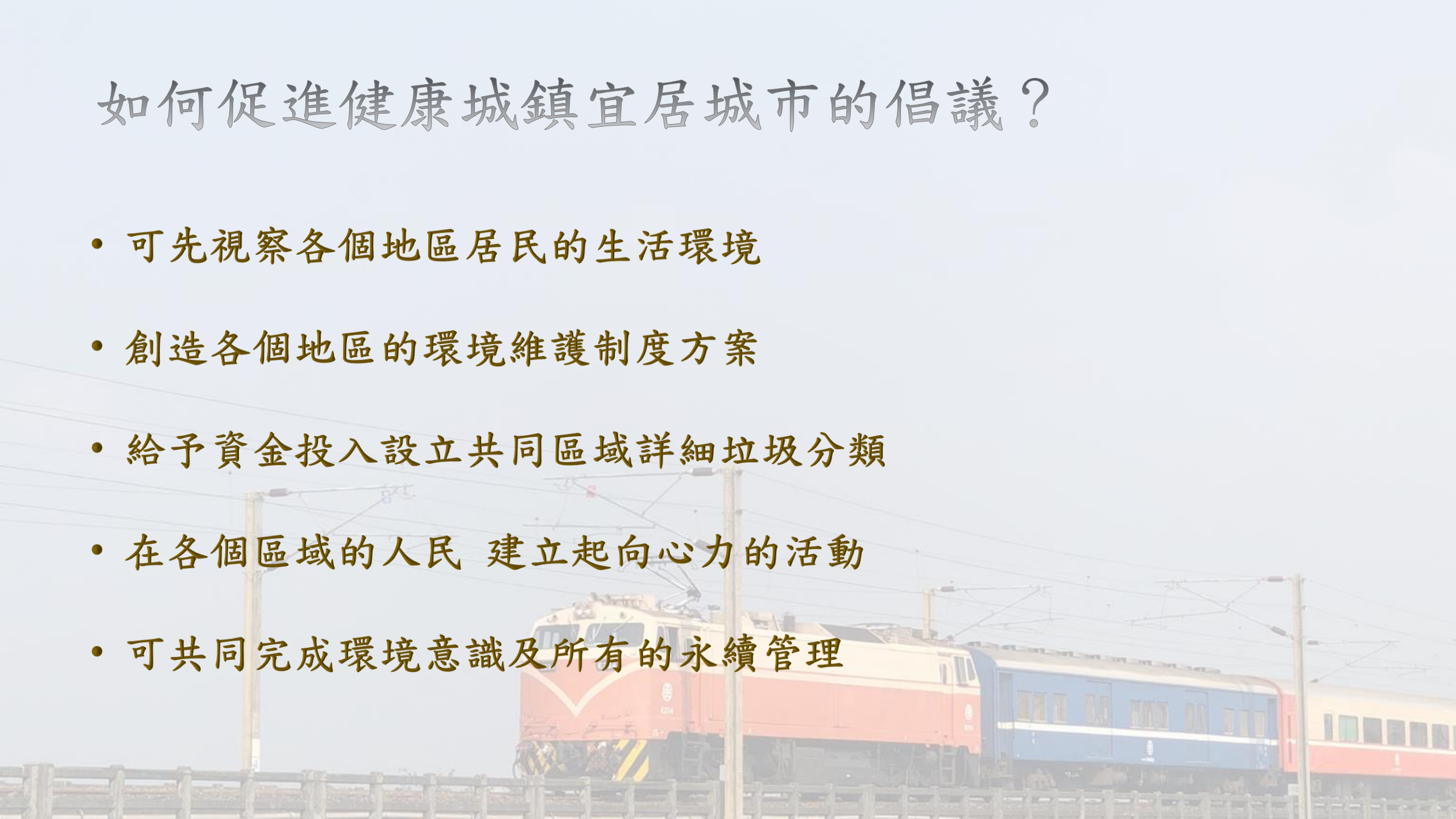
如何因應踏查或社訪的發現做加值呈現？

- 加強水源的品質改善
- 規劃菱角DIY農作認識
- 開發新的故事館介紹更加美觀
- 農作物堤防整理美化環境



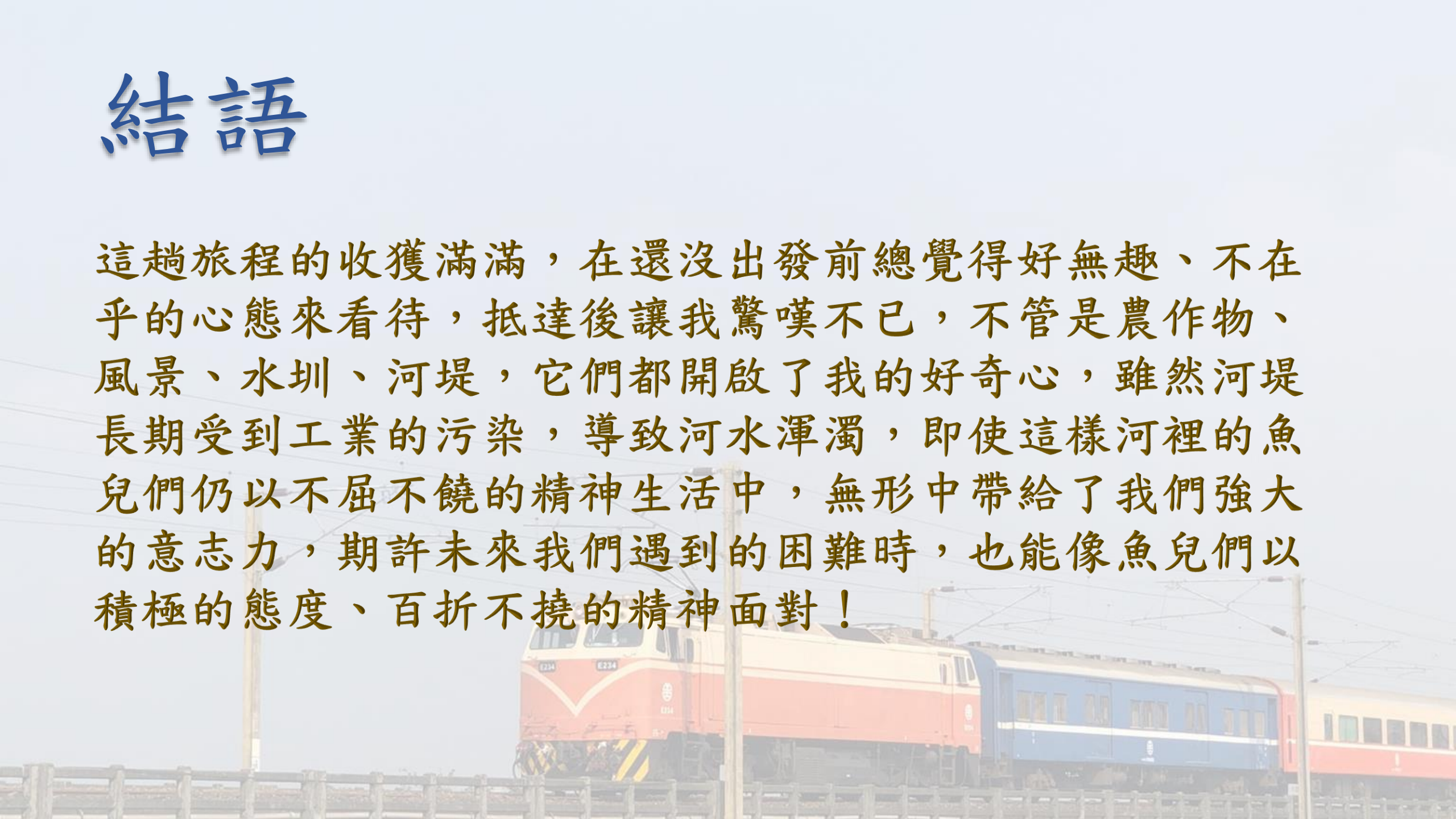
如何促進健康城鎮宜居城市的倡議？

- 可先視察各個地區居民的生活環境
- 創造各個地區的環境維護制度方案
- 給予資金投入設立共同區域詳細垃圾分類
- 在各個區域的人民 建立起向心力的活動
- 可共同完成環境意識及所有的永續管理



結語

這趟旅程的收獲滿滿，在還沒出發前總覺得好無趣、不在乎的心態來看待，抵達後讓我驚嘆不已，不管是農作物、風景、水圳、河堤，它們都開啟了我的好奇心，雖然河堤長期受到工業的污染，導致河水渾濁，即使這樣河裡的魚兒們仍以不屈不饒的精神生活中，無形中帶給了我們強大的意志力，期許未來我們遇到的困難時，也能像魚兒們以積極的態度、百折不撓的精神面對！



與SDGs相關

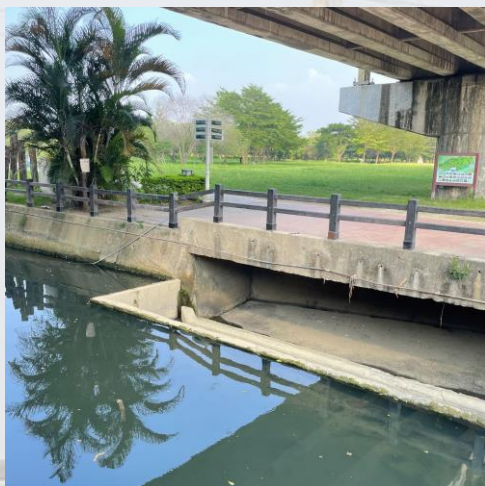
- SDG7 可負擔的潔淨能源：確保所有的人都可取得負擔得起、可靠、永續及現代的能源
- SDG8 合適的工作及經濟成長：促進包容且永續的經濟成長，讓每個人都有一份好工作
- SDG11 永續城鄉：建構具包容、安全、韌性及永續特質的城市與鄉村
- SDG15 保育陸域生態：保育及永續利用陸域生態系，確保生物多樣性並防止土地劣化

個人反思



11040708穆秉彥

老師上次帶領我們到大寮各個點去查訪，讓我了解到 我們平常看到的大寮，都只是一小部分而已，有很多層面跟細節我們都不曾去看過，也沒有去好好想過這些據點能帶給產業多少的收益和成長，讓這些地方不只有利潤可得，也蘊藏很多可以學到的額外技能和生活的冷知識。



11040714林辰蔓

去探查新的大寮覺得很新奇，因為都待在學校，覺得大寮是很平平無奇的地方，雖然勘察的地方也有點鄉下，但有令我意料之外的堤防還有鐵橋，堤防之外的農作物最為特別，想必在夕陽之下會很漂亮！
鐵橋在我的故鄉也有相同之處，但大寮的鐵橋對面卻還有在活動的火車，更是有許多介紹讓外人看到了解當地，也讓我滿耳目一新的。



11040715歐玟蕙

經過這次的大寮踏查的經驗，讓我更加了解大寮的各個地點，看到了不一樣的風景，也學到了大寮的人文歷史，讓我印象最深刻的是舊鐵橋，走上去的感覺真的很不一樣，還可以看火車經過，俯瞰過去一片的美景，感覺真的很棒，也了解大寮圳及欣賞栽種紅豆的農田，才明白原來大寮是這麼值得我們一再地去探查，雖然大寮只是高雄的一小部分，但這個地方充滿了許多意義，值得大家去了解。



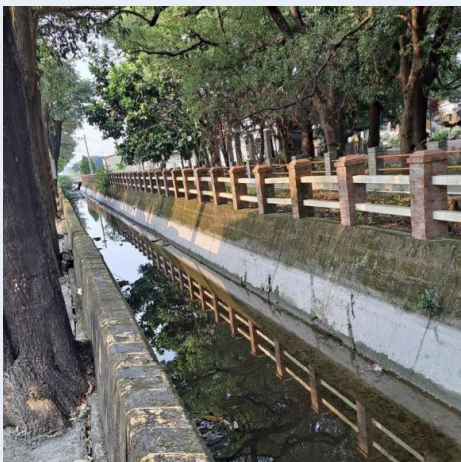
11040720翁鏡珏

這趟教育之旅對於在這裡生活還不到半年的我來說顯得意義重大，不僅能夠看到更多大寮的樣貌，也還能學到大寮的歷史發展，而在導覽員的細心的解說之下也能更感受大寮的魅力之處，而在這些地方還是有些許得人在活動散步，並不會像其他地方的歷史文化處早已無人煙，能看出來這些地方不只在早起對大寮發展有極大用處，對於現在來說還會是許多人踏青的地方。



11040728陳姿吟

經由這次的大寮探查課程，讓我更加了解大寮平原地區的農作物及水圳，令我印象深刻的是舊鐵橋的地方，能夠實際走在鐵橋上，對我來說是非常特別的體驗，比起其他物質生活高的地方，大寮有很多值得我們討論的特色文化及話題，雖然沒有市區發達、沒有高品質的生活機能，但是大寮到處都有獨一無二的歷史足跡及特色的產物，就算只是個純樸的小村莊，也有他神祕又充滿歷史性的一面，希望大家可以好好保護自己的家鄉、愛惜自己的家鄉，讓自己家鄉獨有的特色永遠流傳下去。



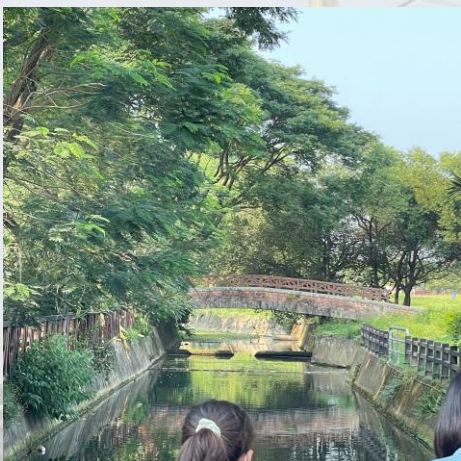
11040749郭慧芳

這次的探訪讓我對大寮的文化更加的了解，早起如果沒有曹公引進水圳，大寮可能無法以紅豆而聞名，無法有那生機勃勃的玉米田地，村民可能鬧著飢荒過著民不聊生的日子。參訪的過程中，最喜愛的是舊鐵橋，不管是俯瞰還是仰望風景總讓人讚嘆不已，火車奔馳在軌道上，似乎把憂愁一併承載走。或許是因為時代的變遷，使得大寮逐漸沒落，變的枯燥乏味、河堤污染、心裡難免覺得有些可惜，期許未來人們能更重視生態保育、永續發展地經營、讓偏鄉地區能跟著一起進步。



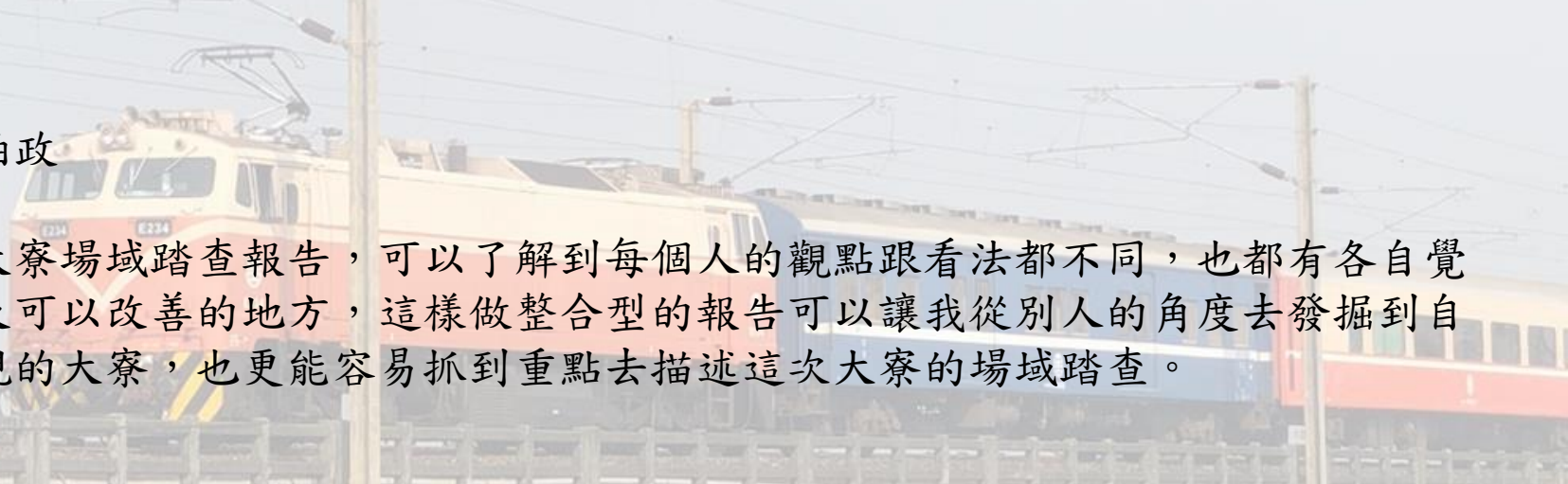
11040759李依融

在這次期中報告的製作過程中，可以認識到每個人對大寮農作物及風景的不同看法，從大家的意見中學習到不同的觀點，也因為這次的踏查，讓我對大寮的認識不再局限於輔英科技大學，也對大寮的風景更有興趣，在踏查大寮圳的時候也發現，原來這看似平平無奇的一條河川竟然串連了整個農作物的灌溉，覺得很神奇同時也有點可惜沒有保留的很乾淨，但也許能為他的歷史增添點顏色



11040751謝柏政

透過這次的大寮場域踏查報告，可以了解到每個人的觀點跟看法都不同，也都有各自覺得好的地方及可以改善的地方，這樣做整合型的報告可以讓我從別人的角度去發掘到自己所沒有發現的大寮，也更能容易抓到重點去描述這次大寮的場域踏查。



小組工作分配

組員 項目	小組工作分配	自評貢獻度	組長綜合評組員貢獻度	備註
穆秉彥	查資料	80	100	
林辰蔓	查資料	80	100	
歐玟葳	製作PPT	80	100	
翁鏡珏	查資料	80	100	
陳姿吟	查資料	80	100	
郭慧芳	上台報告	100	100	
李依融	製作PPT	80	100	
謝柏政	上台報告	80	100	

期末專題構思與方案

大寮以紅豆而聞名，紅豆也在人們生活上不可或缺，因為富含水溶性纖維與寡糖，可有效幫助排便維持腸道健康、高鉀、高鎂、低鈉的特色可使維持心臟健康跳動。高纖、高蛋白、低熱量的優點則讓它成為體重控制者相當好的澱粉類食物的選擇。

因為有了這些優點讓我們想在期末報告中，研發一道以紅豆為主的一道甜點，常以紅豆為主的甜點不外乎是紅豆湯圓、紅豆豆花等甜品，但因為店家常常添加過多的糖導致紅豆本身的甜度被掩蓋，所以我們想研發一道以適當的甜度、讓人在寒冷的冬天能溫暖人們的一道甜品。



參考資料

https://tm.ncl.edu.tw/curation/tm_new/htdocs/subject/stela/s015_2.htm

<https://bunnyann.com/bunnyann223>

<https://daliao.kcg.gov.tw/cp.aspx?n=0A893678E0189D73>

